



# Infoheft



Erstellt von Hannelore Eichner, Helma Kleine-Weischede, und Gaby Liedtke  
3. Auflage 08/2016

[www.suedschule-kamen.de](http://www.suedschule-kamen.de)

# Schule als „Haus des Lernens“

**ist ein Ort,**  
an dem Zeit gegeben wird zum  
Wachsen.

**ist ein Ort,**  
an dem Respekt vor-  
einander und ge-  
genseitige Rück-  
sichtnahme ge-  
pflegt werden.

**ist ein Ort,**  
an dem alle willkommen sind, die  
Lehrenden und die Lernenden in ihrer  
Individualität angenommen werden, die  
persönliche Eigenart in der Gestaltung  
von Schule ihren Platz findet.

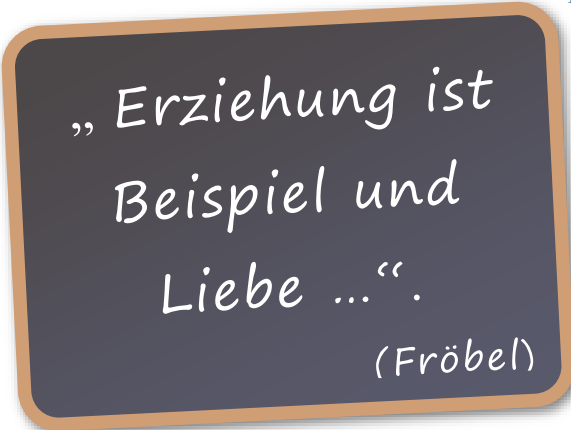
**ist ein Ort,**  
dessen Räume einladen zum Ver-  
weilen, dessen Angebote und

Herausforde-  
rungen zum  
Lernen, zur  
selbsttätigen  
Auseinander-  
setzung lo-  
cken.

**ist ein Ort,**  
an dem  
Umwege  
und Fehler  
erlaubt sind und Bewertungen hilf-  
reiche Orientierung geben.

**ist ein Ort,**  
wo intensiv gearbeitet wird, wo die  
Freude am eigenen Lernen wachsen  
kann.

**ist ein Ort,**  
an dem Lernen ansteckend wirkt.



„Erziehung ist  
Beispiel und  
Liebe ...“.

(Fröbel)

# Unsere Schule von

## A bis Z



Mit diesem Überblick möchten wir erste Informationen über unser Schulleben geben.

### A

#### Anfangs-/Endzeiten

<b>1. Stunde</b>	08:00 – 08:45 Uhr
<b>2. Stunde</b>	08:50 – 09:35 Uhr
Pause	09:35 – 10:00 Uhr
<b>3. Stunde</b>	10:00 – 10:45 Uhr
<b>4. Stunde</b>	10:50 – 11:35 Uhr
Pause	11:35 – 11:50 Uhr
<b>5. Stunde</b>	11:50 – 12:35 Uhr
<b>6. Stunde</b>	12:40 – 13:25 Uhr

#### Anschriften

Südschule  
Südkamener Str. 62  
59174 Kamen  
Tel.: 02307/ 923260  
Fax: 02307/ 923261  
[verwaltung@suedschule-kamen.de](mailto:verwaltung@suedschule-kamen.de)

Südschule  
Bekenntnisstandort Heiliger Josef  
Schwesterngang 8  
59174 Kamen  
Tel.: 02307/ 923265  
Fax.: 02307/ 923268

#### Arbeitsgemeinschaften

werden z.B. als Musik-AG oder Computer-AG angeboten. Eine aktuelle Übersicht befindet sich auf unserer Homepage unter „Termine“.

#### Ausflüge

Je nach Alter der Kinder unternehmen wir in jedem Schuljahr einige Ausflüge. Im vierten Schuljahr steht eine in der Regel drei- bis fünftägige Klassenfahrt auf dem Programm.

### B

#### Besuch im Unterricht

Nach vorheriger Absprache mit der Klassenleitung können Eltern an einer Unterrichtsstunde teilnehmen, um zu erfahren, wie sich ihr Kind in der Gemeinschaft verhält und wie es lernt.

#### Betreuung

Nach dem Unterricht gibt es bis 14 Uhr ein Betreuungsangebot an beiden Standorten.

#### Beurlaubung

Sollte ein Kind aus wichtigen Gründen vom Unterricht beurlaubt

## Elternsprechtage

Es findet pro Schulhalbjahr ein Elternsprechtage statt. Für zusätzliche Gespräche bieten alle Lehrerinnen und Lehrer mindestens eine wöchentliche Sprechstunde an, in dringenden Fällen natürlich auch davon abweichend.

# F

## Fahrrad

Kinder sollten frühestens nach der Radfahrausbildung im 4. Schuljahr ohne Ihre Begleitung mit dem Fahrrad und Helm zur Schule fahren dürfen. Selbstverständlich entscheiden Sie selber, mit welchem fahrbaren Untersatz Ihr Kind zur Schule kommt. Denken Sie aber auch an die Gefährlichkeit von Rollern, Inlineskates etc.!

## Feste und Feiern

Schulfeste gibt es in jedem zweiten Jahr, abwechselnd an beiden Schulstandorten. So kann jedes Kind im Laufe der Grundschulzeit zwei Feste miterleben. Jährlich wiederkehrende Feste sind das Martinsfest und das Josefsfest mit gemeinsamem Gottesdienst, klasseninternen Aktionen und einer „Attraktion“ für die Kinder am Standort Hl. Josef. Daneben finden in allen Klassen Feiern zu vielen Gelegenheiten statt.

## Feueralarm

Zu Beginn des Schuljahres wird ein Probealarm durchgeführt, bei dem die Kinder genau über das Verhalten



bei Feueralarm und den Fluchtweg informiert werden. Außerdem gibt es einen weiteren, unangekündigten Feueralarm im zweiten Schulhalbjahr.

### **Fördervereine**

Unser Schulverbund hat aus der Tradition der ehemals zwei selbstständigen Schulen heraus gleich zwei aktive und für alle unsere Kinder hilfreiche Fördervereine. Die Vereine unterstützen die Schule bei der Anschaffung von Unterrichts-, Spiel-, Ausstattungs- und Sportmaterial. Ausführlich stellen sie sich auf unserer Homepage vor. Die Antragsformulare können auf der letzten Seite dieses Heftes herausgetrennt werden.

### **Frühbetreuung**

Ab 7.15 Uhr können Kinder vor dem Unterricht betreut werden.

### **Frühstück**

Für ein gesundes, abwechslungsreiches Frühstück sollte gesorgt sein. Für ein umweltgerechtes Verhalten der Kinder bitten wir um Unterstützung: Geben Sie Ihrem Kind möglichst keine Päckchen, Dosen, Einwegflaschen und Alufolie mit. Während der Frühstückspause (Beginn der ersten großen Pause) können die Kinder frühstücken und sich jeweils zum Ende des Monats für den Folgemonat ein Milchgetränk bestellen.

### **Fundsachen**

werden beim Hausmeister bis nach den Herbstferien gesammelt. Werden die Sachen nicht abgeholt, stellen wir sie nach einem Jahr karitativen Einrichtungen zur Verfügung. Unsere Bitte: Kennzeichnen Sie möglichst alle Schulsachen, auch die Tornister, mit Namen.

# H

### **Hausaufgaben**

Die Hausaufgaben der Kinder ergänzen die Arbeit in der Schule. So sollten sie in der Regel in Klasse 1 und 2 ca. 30 Min. und in Klasse 3 und 4 ca. 60 Min. pro Tag nicht überschreiten. Sie sollten regelmäßig werden.



### **Hausmeister**

Die Schule wird an beiden Standorten von unserem Hausmeister Holger Bremshey betreut, der im Bedarfsfall

besten vor dem Unterricht zu sprechen ist.

## Homepage

Unter [www.suedschule-kamen.de](http://www.suedschule-kamen.de) informiert Sie ein stets aktueller Kalender über die Termine an unserer Schule. Ein Archiv mit Bildern, Texten und Filmen über vergangene Aktionen ergänzt die Seite.

## Hunde

Bitte nehmen Sie einen Hund weder mit in das Schulgebäude noch auf den Schulhof.

# K

## Klassenkasse

Um für die Kinder Bastelmaterialien und andere Kleinigkeiten für den Unterricht einzukaufen, wird eine Klassenkasse eingerichtet.

## Krankheit

Fehlende oder kranke Kinder sollen am gleichen Tag vor dem Unterricht im Sekretariat oder bei der Klassenlehrerin entschuldigt werden. Eine schriftliche Entschuldigung kann später nachgereicht werden. Bei ansteckenden Krankheiten Ihres Kindes informieren Sie uns bitte rechtzeitig, bei Unsicherheiten setzen wir uns mit dem Gesundheitsamt in Verbindung. Bitte schicken Sie Ihr Kind nach einer Erkrankung nicht zu früh zurück zur Schule.

**Kein Kind wird nach Hause geschickt**

Kurzfristige Änderungen am Stundenplan (z. B. wegen Erkrankung im Kollegium) Ihres Kindes werden Ihnen am Tag zuvor angekündigt. Dies geschieht mit einem Elternbrief. Die Kleinen erhalten ihn in kopierter Form, spätestens die Klassen 3 und 4 schreiben ihn von der Tafel ab. In dringenden Fällen werden Sie durch das Sekretariat telefonisch benachrichtigt. Falls trotz erfolgter Elternbenachrichtigungen bei uns Zweifel bestehen, ob Sie die Nachricht erreicht hat, halten wir Ihr Kind bis zum Ende des regulären Unterrichts laut Stundenplan betreut in der Schule zurück.

# M

## Mitwirkung

In jeder Klasse werden für die Dauer eines Schuljahres zwei Elternvertreter gewählt, die gemeinsam in der Schulpflegschaft mitwirken. Aus den Reihen der Schulpflegschaft werden Mitglieder für die Schulkonferenz gewählt. In diesem Gremium treffen Eltern- und Lehrervertreter wichtige Entscheidungen rund um das Schulleben.



# Unsere Lehrerinnen und Lehrer



**Veronica  
Bennemann**



**Hannelore  
Eichner**



**Sina  
Hüttemann**



**Helma  
Kleine-Weischede**



**Bernd  
Kleinschnitger**



**Agnieszka  
Lacinnik**



**Heike  
Langenberg**



**Gaby  
Liedtke**



**Jana  
Meier**





**Tanja  
Nigge**



**Katja  
Pack**



**Heike  
Putz**



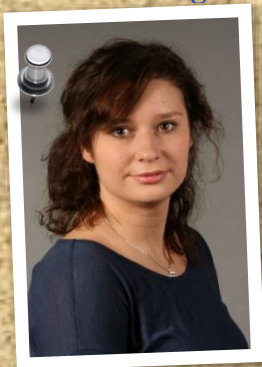
**Franziska  
Rautenberg**



**Beate  
Schönhals**



**Janina  
Skrzypek  
(in Elternzeit)**



**Christina  
Tissen**



**Sandra  
Jurecki  
(Fachkraft DaZ)**



**Susanne  
Lehn  
(Vertretungskraft  
Religion)**

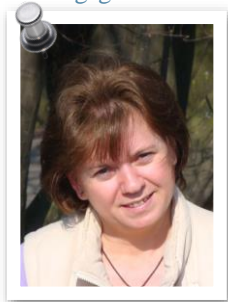
## Musikschule

"Erlebnis Musik" ist ein Angebot der Städt. Musikschule zur besonderen musikalischen Förderung in Grundschulen. Allen Kamener Grundschulkindern soll die Möglichkeit zu aktivem gemeinsamen Musizieren und Singen gegeben werden.

# O

## OGGS

Am Standort Südkamener Straße können die Kinder die offene Ganztagsgrundschule besuchen. Die Kinder werden dort täglich bis 16 Uhr betreut, bekommen ein warmes Mittagessen, erledigen ihre Hausaufgaben und nehmen an AG-Angeboten teil. Die Leiterin



ist Rita Blickling.

# P

## Parken vor der Schule

Immer mehr Kinder werden mit dem Auto zur Schule gebracht mit der Folge, dass besonders vor Schulbeginn für Fußgänger unübersichtliche, mitunter gefährliche, Verkehrssituationen entstehen. Am Standort Heiliger Josef darf auf der Fläche vor der Einfahrt zum Schulhof weder gehalten noch geparkt werden (Rettungsweg). Gleiches gilt an der Südkamener Straße für die Flächen unmittelbar vor der Haupteingangstür und der Zufahrt dorthin. Im Sinne der Sicherheit für alle sprechen Sie bitte unaufmerksame Autofahrer diesbezüglich freundlich darauf an.

## Pausen

In der ersten großen Pause frühstücken die Kinder zunächst im Klassenraum und gehen anschließend auf den Pausenhof. Alle Pausen werden auf dem Schulhof verbracht, ein Verlassen des Schulgeländes ist nicht erlaubt. Bei Regenwetter kündigt ein mehrfaches Schellen eine beaufsichtigte Spielpause im Klassenraum an.



# R

## **Rauchverbot**

Im Schulgebäude und auf dem gesamten Schulgelände gilt das gesetzliche Rauchverbot für öffentliche Einrichtungen in NRW.

# S

## **Schulbücher**

Das Land NRW stellt den Kindern die Schulbücher zur Verfügung. Es sollte Sorge getragen werden, dass die ausgeliehenen Bücher am Ende des Schuljahres ordentlich weitergereicht werden können.

## **Schulgottesdienste**

An beiden Standorten gibt es eine Gottesdiensttradition. Neben z.B. Einschulungsgottesdiensten, Gottesdiensten zu Weihnachten, zum Josefstag und zum Jahresabschluss finden jeden Donnerstag um 8:00 Uhr (Hl. Josef) Schulgottesdienste statt.

## **Schulweg**

Den Schulweg sollte Ihr Kind nach Möglichkeit mit anderen zu Fuß zurücklegen. Die Bewegung an frischer Luft und der erste Austausch mit Klassenkameraden sind

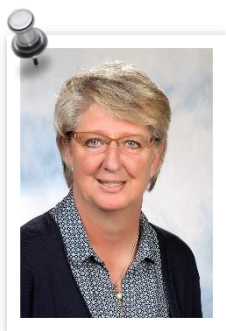
wichtige Voraussetzungen für einen guten Start in den Schulalltag.

## **Schwimmunterricht**

wird an unserer Schule mindestens ein Schuljahr lang ab dem zweiten Schuljahr anteilig zum Sportunterricht mit zwei Wochenstunden erteilt.

## **Sekretariat**

Das Sekretariat ist telefonisch täglich von 7:45 Uhr bis 12:00 Uhr unter der Nummer **923260** zu erreichen. Die Sekretärin Marion Höltge arbeitet während dieser Bürozeiten nur dienstags



am Standort Hl. Josef, an den übrigen Tagen an der Südkamerer Straße. Telefonisch werden Sie automatisch weiterverbunden.

# T

## **Telefonnummern**

Teilen Sie entsprechende Änderungen Ihrer Telefonnummer oder Anschrift bitte umgehend dem Sekretariat und der Klassenlehrerin mit. Ungültige Telefonnummern lassen Sie bitte streichen.

# V

## **Verkehrszähler**

Mit diesem Projekt wollen wir Kinder stärken, wenigstens einen Teil des Schulwegs selbstständig zurückzulegen, um ihnen ein erfolgreiches Lernen zu ermöglichen. Gleichzeitig soll die gefährliche Verkehrssituation vor Schulbeginn entschärft werden.

## **Versicherung**

Jedes Kind ist während der Unterrichtszeiten in- und außerhalb der Schule sowie auf dem Schul- und Heimweg unfallversichert. Bei einem Schulunfall werden Eltern sofort benachrichtigt. Bei einem Wegeunfall möchten wir die Eltern bitten, uns umgehend zu benachrichtigen.

# Z

## **Zeugnisse**

Am Ende der Klassen 1 und 2 erhält jedes Kind ein Zeugnis ohne Noten, das in einer Beurteilung Aussagen über die Lernfortschritte und das Arbeits- und Sozialverhalten macht. Ab Klasse 3 erhalten die Kinder Noten und jeweils zum Ende eines Halbjahres ein Zeugnis.





Verein der Freunde der Südschule Kamen e. V.

### Beitrittserklärung

Ja, ich möchte Förderer der Südschule werden. Ich trete deshalb zum nächsten Monatsbeginn dem Verein der Freunde der Südschule Kamen e. V. bei.

Name: \_\_\_\_\_

Vorname: \_\_\_\_\_

Straße: \_\_\_\_\_

Hausnummer: \_\_\_\_\_

PLZ u. Wohnort: \_\_\_\_\_

Unser Kind \_\_\_\_\_

besucht zurzeit die Klasse \_\_\_\_\_.

Der Jahresbeitrag in Höhe von \_\_\_\_\_

(mindestens 12 € p. a.) soll durch Lastschrift eingezogen werden (Das ist für den Verein am preiswertesten und der Verwaltungsaufwand ist sehr gering!).

Kamen,

\_\_\_\_\_  
1. Unterschrift



## **SEPA-Basislastschrift-Mandat (bitte unbedingt zusätzlich ausfüllen!!!)**

### **Angaben zum Zahlungsempfänger**

Name des Zahlungsempfängers: Verein der Freunde

der Südschule Kamen e. V.

Adresse : Südkamener Straße 62, 59174 Kamen

Land: Deutschland

Gläubiger-Identifikationsnummer:

Mandatsreferenz: (vom Zahlungsempfänger auszufüllen)

Ich ermächtige / Wir ermächtigen den o.g. Zahlungsempfänger, Zahlungen (Mitgliedsbeitrag in Höhe von derzeit \_\_\_\_\_ Euro/Jahr bzw. im Eintrittsjahr anteilig) von meinem / unserem Konto mittels Lastschrift einzuziehen.

Zugleich weise ich mein / weisen wir unser Kreditinstitut an, die vom o.g. Zahlungsempfänger auf mein / unser Konto gezogenen Lastschriften einzulösen.

Hinweis: Ich kann / Wir können innerhalb von acht Wochen, beginnend mit dem Belastungsdatum, die Erstattung des belasteten Betrages verlangen. Es gelten dabei die mit meinem / unserem Kreditinstitut vereinbarten Bedingungen.

Zahlungsart:  Wiederkehrende Zahlung  Einmalige Zahlung

### **Angaben zum Zahlungspflichtigen**

**Name des Zahlungspflichtigen:**

**Straße und Hausnummer:**

**Postleitzahl und Ort:**

**Land:**

**BIC**

**Ort und Datum:**

---



**Unterschrift des Zahlungspflichtigen (Kontoinhaber)**

**Verein der Förderer der Josefschule Kamen e. V.**

Beitrittserklärung

Ja, ich möchte Förderer der Josefschule werden. Ich trete deshalb zum nächsten Monatsbeginn dem Verein der Freunde der Josefschule e. V. bei.

Name: \_\_\_\_\_

Vorname: \_\_\_\_\_

Straße/Hausnummer: \_\_\_\_\_

PLZ u. Wohnort: \_\_\_\_\_

Unser Kind \_\_\_\_\_

besucht zurzeit die Klasse \_\_\_\_\_.

Der Jahresbeitrag in Höhe von \_\_\_\_\_

(mindestens 12 € p. a.) soll durch Lastschrift eingezogen werden

(Das ist für den Verein am preiswertesten und der

Verwaltungsaufwand ist sehr gering).

Kamen,

Unterschrift





## SEPA-Basislastschrift-Mandat **(bitte unbedingt zusätzlich ausfüllen!)**

### Angaben zum Zahlungsempfänger

Name des Zahlungsempfängers: Verein der Freunde  
der Josefschule Kamen e. V.

Straße und Hausnummer: Schwesterngang 8, 59174 Kamen, Land: Deutschland

Gläubiger-Identifikationsnummer:

Mandatsreferenz:

(vom Zahlungsempfänger auszufüllen)

Ich ermächtige / Wir ermächtigen den o.g. Zahlungsempfänger, Zahlungen (Mitgliedsbeitrag in Höhe von derzeit \_\_\_\_\_ Euro/Jahr bzw. im Eintrittsjahr anteilig) von meinem / unserem Konto mittels Lastschrift einzuziehen.

Zugleich weise ich mein / weisen wir unser Kreditinstitut an, die vom o.g. Zahlungsempfänger auf mein / unser Konto gezogenen Lastschriften einzulösen.

Hinweis: Ich kann / Wir können innerhalb von acht Wochen, beginnend mit dem Belastungsdatum, die Erstattung des belasteten Betrages verlangen. Es gelten dabei die mit meinem / unserem Kreditinstitut vereinbarten Bedingungen.

Zahlungsart:             Wiederkehrende Zahlung                     Einmalige Zahlung

### Angaben zum Zahlungspflichtigen

Name des Zahlungspflichtigen:

Straße und Hausnummer:

Postleitzahl und Ort:

Land:

IBAN des Zahlungspflichtigen:

BIC:

Ort und Datum:

---

**Unterschrift des Zahlungspflichtigen (Kontoinhaber)**

